

ภาคผนวก

ภาคผนวก ก ตัวอย่างการใช้งาน

ภาคผนวก ข ตัวอย่างป้าย

ภาคผนวก ค ตัวอย่างเครื่องหมายจราจรบนพื้นทางตามขวาง

ตัวอย่างการใช้งาน

ภาคผนวก ก

ตัวอย่างการใช้งาน

1. การใช้เครื่องหมายจราจรบริเวณทางแยก

การวางแผนและติดตั้งเครื่องหมายจราจรในบริเวณทางแยกในแต่ละกรณีมีความแตกต่างกันขึ้นอยู่กับปัจจัยหลายประการ เช่น ลักษณะพื้นที่การใช้งาน การใช้งานในเขตเมืองหรือนอกเขตเมือง ชนิดของถนนที่ประกอบเป็นทางแยก ชนิดของทางแยก รูปแบบของทางแยก ลักษณะการออกแบบทางกายภาพของถนน ผู้ใช้รถใช้ถนน ปริมาณการจราจร ประเภทของยานพาหนะ และการจำกัดความเร็ว เพราะฉะนั้น การวางแผนและติดตั้งเครื่องหมายจราจรในแต่ละพื้นที่ต้องพิจารณาตามความเหมาะสม โดยยึดหลักการเพื่อความปลอดภัยเป็นอันดับหนึ่ง

ตัวอย่างการใช้งานเครื่องหมายจราจรบริเวณทางแยกแบ่งตามพื้นที่การใช้งานชนิดของถนนที่ประกอบเป็นทางแยก และชนิดของทางแยกที่พบเป็นกรณีทั่วไป ในกรณีที่สภาพพื้นที่ทางแยกและการใช้งานแตกต่างจากกรณีตัวอย่าง ให้พิจารณาเปลี่ยนแปลงการใช้งานเครื่องหมายจราจรให้เหมาะสมกับลักษณะของทางแยกนั้นๆ ได้ โดยยึดตามหลักการด้านวิศวกรรมจราจรหรือปรึกษาผู้เชี่ยวชาญหรือวิศวกรจราจรและขนส่ง

1.1 บริเวณสี่แยก (4-Way Intersection)

1.1.1 บริเวณสี่แยกมีสัญญาณไฟในเขตเมือง

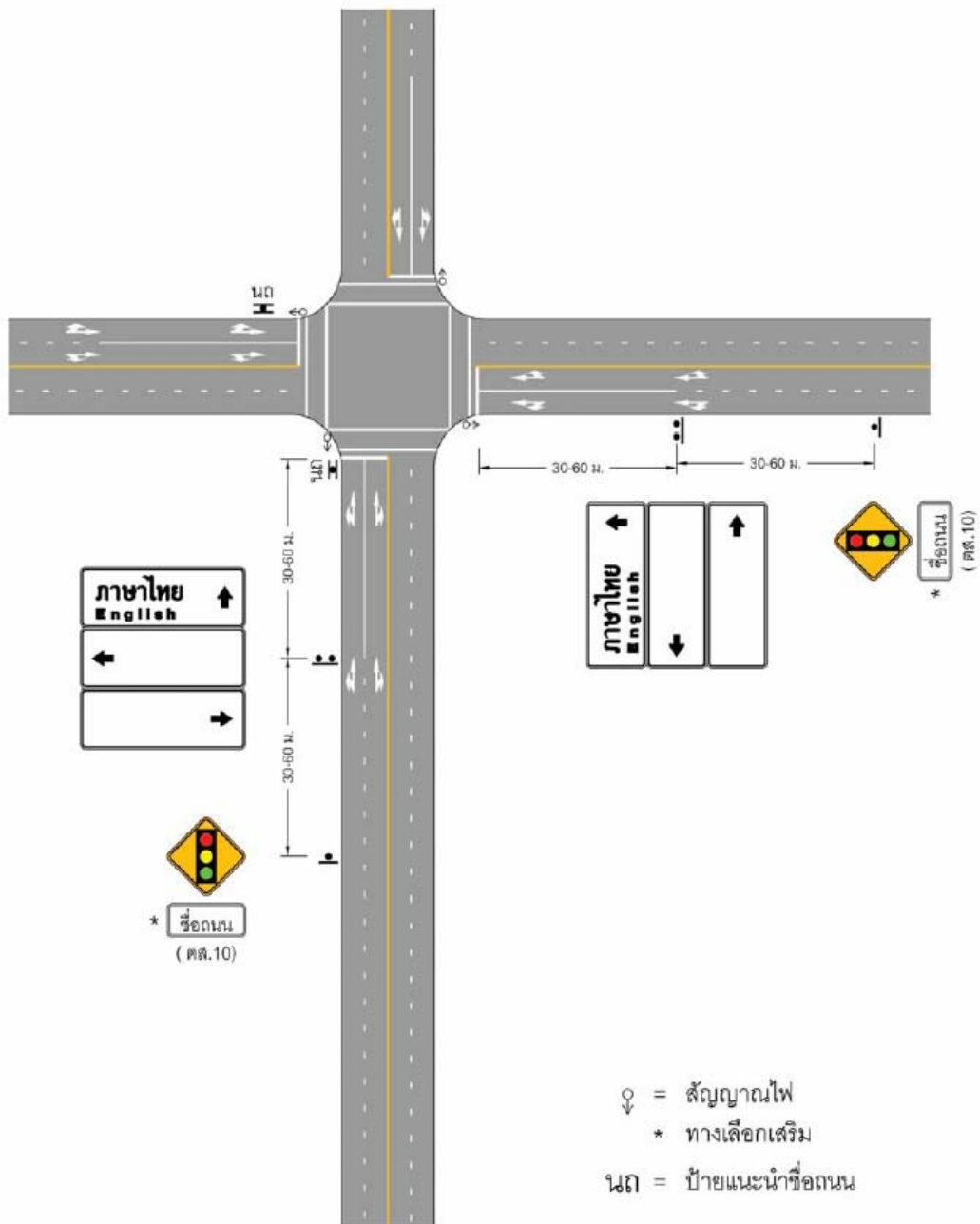
1) คำแนะนำ

ใช้ในกรณีทางสี่แยกในเขตเมืองเมื่อถนนสายรองตัดกับถนนสายรองที่มีปริมาณการจราจรสูงพอ หรือมีเหตุอันควรที่จะสามารถติดตั้งสัญญาณไฟจราจรได้

- (1) ติดตั้งป้ายบอกจุดหมายปลายทางที่ระยะ ระหว่าง 30-60 เมตร จากจุดเริ่มต้นทางแยก
- (2) ควรติดตั้งป้ายชื่อทางแยกให้ถูกต้องชัดเจนสามารถมองเห็นได้จากทุกทิศทาง
- (3) ควรติดตั้งเสาสัญญาณไฟจราจร 2 ต้น

2) ทางเลือกเสริม

- (1) สามารถใช้ป้ายบอกชื่อถนน และชื่อทางแยกติดตั้งกับสัญญาณไฟจราจรได้
- (2) ในกรณีที่มีช่องจราจรสำหรับรถเลีย่วซ้าย สามารถเสริมป้าย “ให้ทาง” หรือป้าย “ให้รถทางขวาไปก่อน” ที่ขอบผิวจราจรของถนนด้านใกล้ของถนนขวางหน้า



บริเวณสี่แยกมีสัญญาณไฟในเขตเมือง

1.1.2 บริเวณสี่แยกไม่มีสัญญาณไฟนอกเขตเมือง

1) คำแนะนำ

ใช้ในกรณีทางแยกนอกเขตเมืองเมื่อถนนสายหลักตัดกับถนนสายรองที่ถนนทั้งสองสายมีปริมาณจราจรไม่สูงพอที่จะสามารถติดตั้งสัญญาณไฟจราจรได้

2) บนถนนสายหลัก

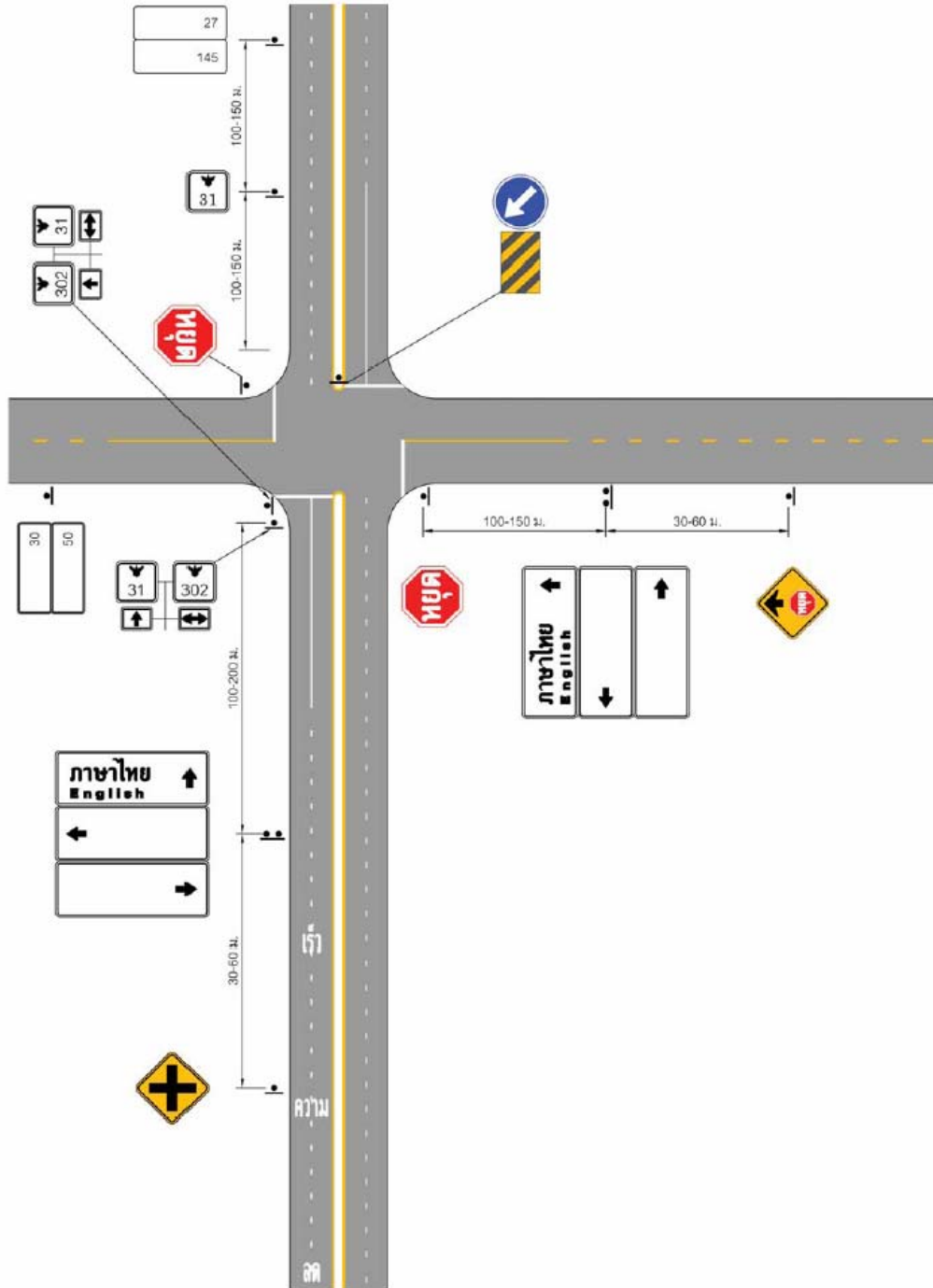
- (1) ติดตั้งป้ายบอกหมายเลขทางหลวงที่จุดเริ่มต้นทางแยกหรือที่ระยะไม่เกิน 150 เมตรห่างจากจุดเริ่มต้นทางหลวง
- (2) ติดตั้งป้ายบอกจุดหมายปลายทางที่ระยะ ระหว่าง 100-200 เมตรจากจุดเริ่มต้นทางแยก
- (3) ติดตั้งป้ายเตือนสัญญาณไฟจราจรที่ระยะระหว่าง 30-60 เมตร จากป้ายบอกจุดหมายปลายทางติดตั้งป้ายบอกระยะทางที่ด้านตรงข้ามทางแยกที่ระยะระหว่าง 200-300 เมตร จากจุดเริ่มต้นทางแยก

3) บนถนนสายรอง

- 1) ติดตั้งป้าย “หยุด” หรือป้าย “ให้ทาง” ที่ขอบผิวจราจรด้านใกล้ถนนหลัก
- 2) ติดตั้งป้ายบอกหมายเลขทางหลวงที่จุดเริ่มต้นทางแยกหรือที่ระยะระหว่าง 100-150 เมตร ห่างจากจุดเริ่มต้นทางหลวง
- 3) ติดตั้งป้ายบอกจุดหมายปลายทางที่ระยะระหว่าง 100-150 เมตร จากจุดเริ่มต้นทางแยก
- 4) ติดตั้งป้ายเตือนป้ายหยุดข้างหน้าที่ระยะระหว่าง 30-60 เมตร จากป้ายบอกจุดหมายปลายทาง

4) ทางเลือกเสริม

- 1) ในกรณีที่มีช่องจราจรมากกว่า 3 ช่องจราจรป้ายบอกจุดหมายปลายทางอาจใช้แบบแขวนสูงหรือแบบคร่อมสำหรับกรณีที่มีเกาะกลาง
- 2) ในกรณีที่ระยะมองเห็นป้ายหยุดไม่เพียงพอหรือมีสิ่งบดบังทำให้ผู้ขับขี่ไม่สามารถสังเกตเห็นป้ายหยุดได้สามารถติดตั้งป้ายเตือนป้ายหยุดข้างหน้าได้
- 3) ในกรณีที่เส้นทางแยกอันตรายบนถนนรองสามารถใช้แถบสีลดความเร็วและตัวอักษร “ลดความเร็ว” เพื่อเตือนให้ผู้ขับขี่ลดความเร็วก่อนถึงทางแยก



บริเวณสี่แยกไม่มีสัญญาณไฟนอกเขตเมือง

1.2 บริเวณสามแยก (3-Way Intersection)

1.2.1 บริเวณสามแยกมีสัญญาณไฟในเขตเมือง

1) คำแนะนำ

ใช้ในกรณีทางสามแยกในเขตเมืองเมื่อถนนสายรองมาบรรจบกับถนนสายหลัก โดยมีปริมาณจราจรสูงพอหรือมีเหตุอันควรที่จะสามารถติดตั้งสัญญาณไฟจราจรได้

2) บนถนนสายหลัก

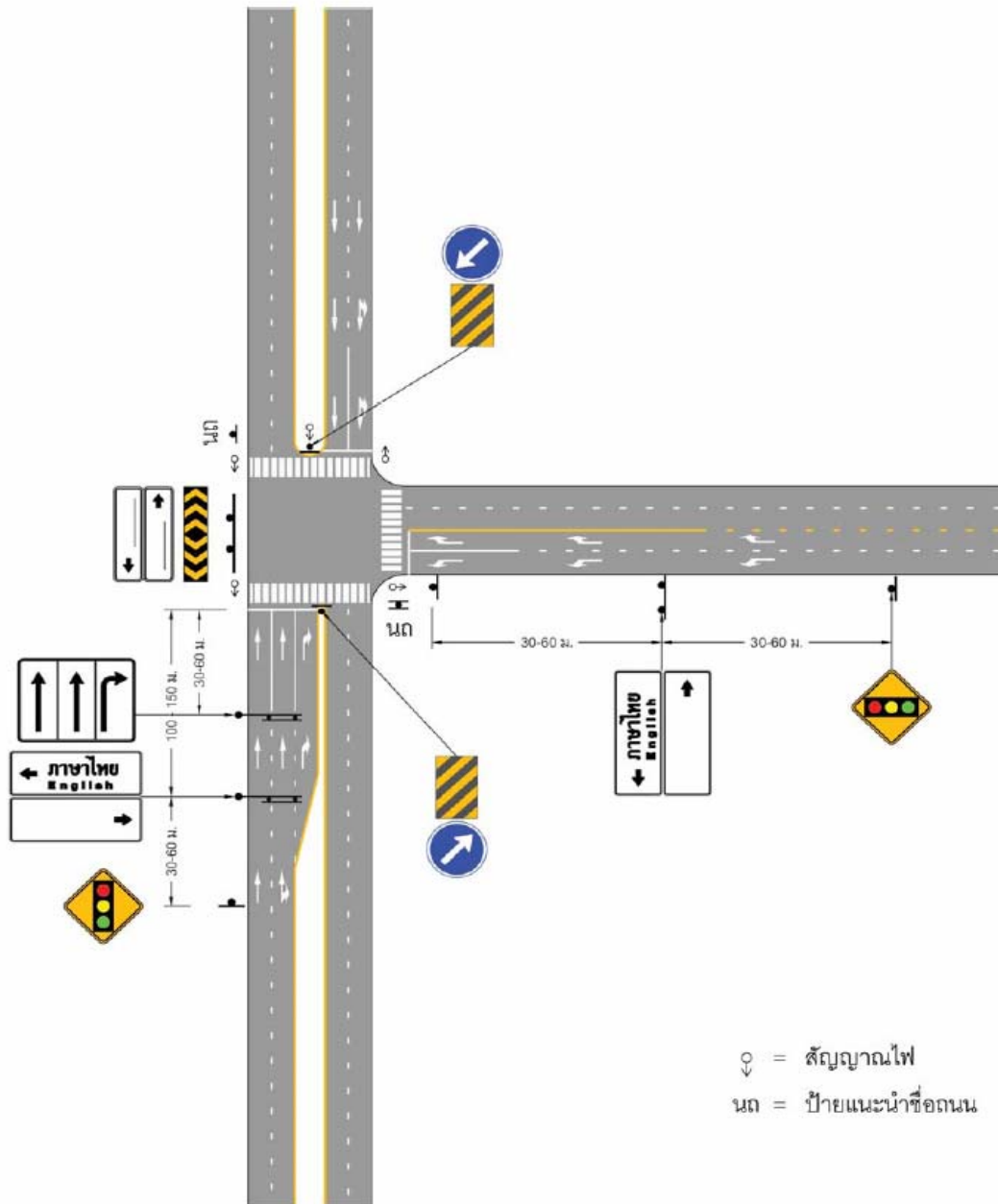
- (1) ติดตั้งป้ายบอกจุดหมายปลายทางที่ระยะระหว่าง 30-60 เมตร จากจุดเริ่มต้นทางแยก
- (2) ควรติดตั้งเสาสัญญาณไฟจราจร 2-3 ต้นต่อทิศทางเรียงลำดับให้คล้ายกันทุกแบบ
- (3) ควรติดตั้งป้ายชื่อทางแยกให้ถูกต้องชัดเจนสามารถมองเห็นได้จากทุกทิศทาง

3) บนถนนที่มาบรรจบ

- (1) ติดตั้งป้ายบอกจุดหมายปลายทางที่ระยะระหว่าง 30-60 เมตร จากจุดเริ่มต้นทางแยก
- (2) ด้านตรงข้ามกับถนนที่มาบรรจบติดตั้งป้ายบอกจุดหมายปลายทาง และป้ายเตือนแนวทาง
- (3) ควรติดตั้งเสาสัญญาณไฟจราจร 2 ต้น

4) ทางเลือกเสริม

- (1) ในกรณีที่มีช่องจราจรมากกว่า 3 ช่องจราจรขึ้นไป เสาสัญญาณไฟจราจรควรใช้แบบแขนยื่นและติดตั้งสองจุดเพื่อให้ผู้ขับขี่สามารถมองเห็นได้ชัดเจน
- (2) ในกรณีที่มีช่องจราจรมากกว่า 3 ช่องจราจรขึ้นไป ป้ายบอกจุดหมายปลายทางอาจใช้แบบแขวนสูง หรือแบบคร่อมสำหรับกรณีที่มีเกาะกลาง
- (3) ในกรณีที่มีปริมาณรถจักรยานยนต์มาก สามารถเพิ่มช่องจอดรอสัญญาณไฟจราจรสำหรับรถจักรยานยนต์โดยอยู่หลังจากทางม้าลาย
- (4) สามารถใช้ป้ายบอกชื่อถนน และชื่อทางแยกติดตั้งกับสัญญาณไฟจราจรได้



บริเวณสามแยกมีสัญญาณไฟในเขตเมือง

1.2.2 บริเวณสามแยกไม่มีสัญญาณไฟนอกเขตเมือง

1) คำแนะนำ

ใช้ในกรณีทางสามแยกนอกเขตเมืองเมื่อถนนขอยมาบรรจบกับถนนสายรอง โดยมีปริมาณจราจรของถนนทั้งสองสายไม่สูงพอที่จะติดตั้งสัญญาณไฟจราจรได้

2) บนถนนสายหลัก

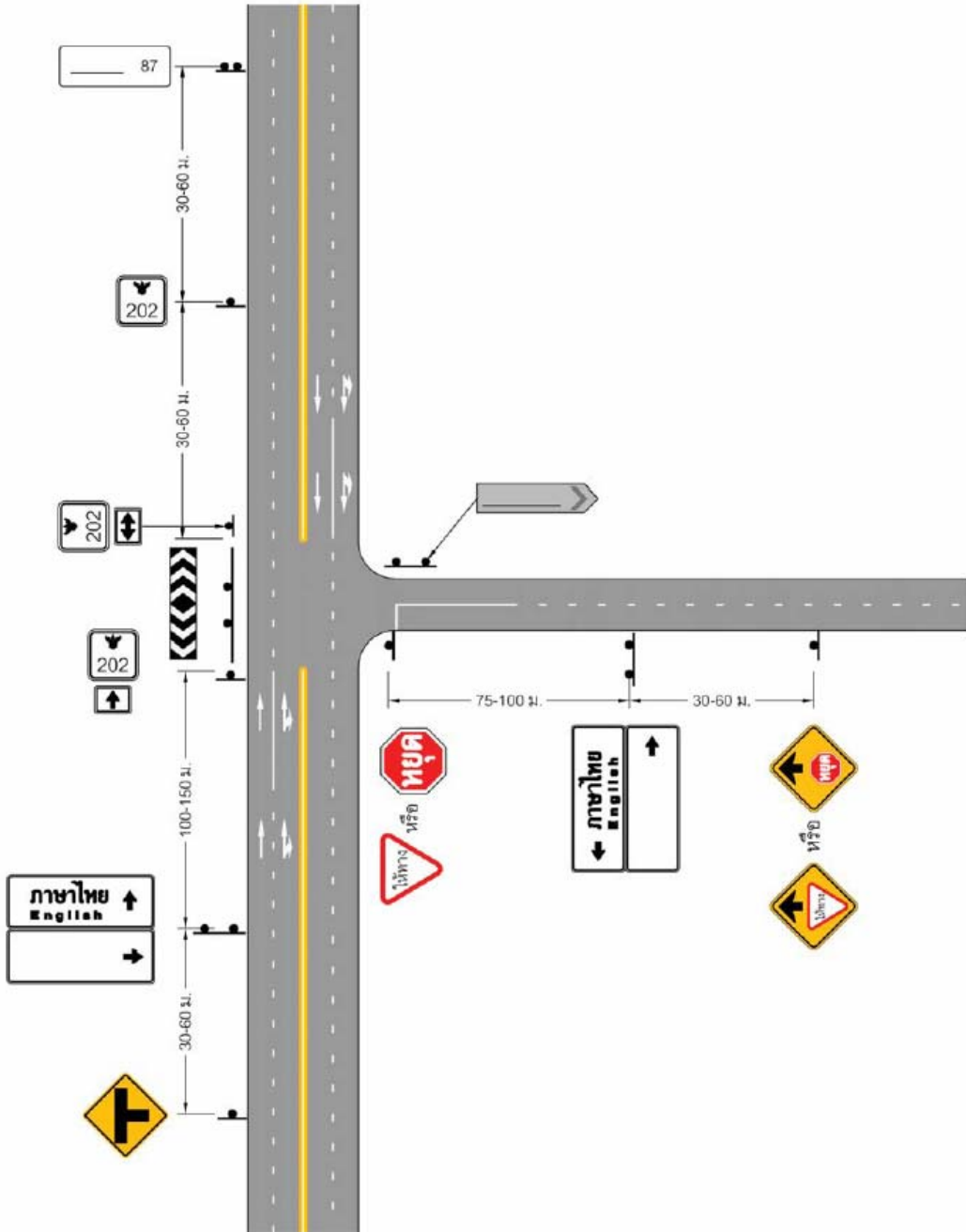
- (1) ในกรณีที่ถนนขอยมีสถานที่สำคัญๆ ติดตั้งป้ายชี้ทางที่หัวมุมทางแยก
- (2) ติดตั้งป้ายบอกหมายเลขทางหลวงที่จุดเริ่มต้นทางแยก หรือไม่เกิน 150 เมตร จากจุดเริ่มต้นทางหลวง
- (3) ติดตั้งป้ายบอกจุดหมายปลายทางที่ระยะระหว่าง 100-150 เมตร จากจุดเริ่มต้นทางแยก
- (4) ควรติดตั้งป้ายเตือนทางแยกที่ระยะระหว่าง 30-60 เมตร จากป้ายบอกจุดหมายปลายทาง
- (5) ติดตั้งป้ายบอกระยะทางที่ด้านตรงข้ามทางแยกที่ระยะระหว่าง 100-120 เมตร จุดเริ่มต้นทางแยก

3) บนถนนที่มาบรรจบ

- (1) ติดตั้งป้ายหยุดที่ขอบผิวจราจรด้านใกล้ถนนทางขวาง
- (2) ติดตั้งป้ายบอกจุดหมายปลายทางที่ระยะระหว่าง 75-100 เมตร จากจุดเริ่มต้นทางแยก
- (3) ติดตั้งป้ายเตือน ป้ายหยุด หรือป้ายให้ทางข้างหน้าที่ระยะระหว่าง 30-60 เมตร จากป้ายบอกจุดหมายปลายทาง
- (4) ด้านตรงข้ามกับถนนที่มาบรรจบติดตั้งป้ายบอกจุดหมายปลายทาง และป้ายเตือนแนวทาง

4) ทางเลือกเสริม

- (1) ในกรณีที่ระยะมองเห็นป้ายหยุดไม่เพียงพอหรือมีสิ่งบดบังทำให้ผู้ขับขี่ไม่สามารถสังเกตเห็นป้ายหยุดได้สามารถติดตั้งป้ายเตือนป้ายหยุดข้างหน้าได้



บริเวณสามแยกไม่มีสัญญาณไฟนอกเขตเมือง

2. การใช้เครื่องหมายจราจรบริเวณทางโค้ง

รูปแบบการติดตั้ง (Installation Guide)

การวางแผนและติดตั้งเครื่องหมายจราจรในบริเวณพื้นที่ทางโค้งในแต่ละกรณีมีความแตกต่างกัน ขึ้นอยู่กับปัจจัยหลายประการ เช่น ชนิดของถนน ลักษณะการออกแบบทางกายภาพของถนน รัศมี ความโค้งแนวราบและรัศมีความโค้งแนวดิ่ง ระยะห่างจากทางแยก ทางแยกต่างระดับ ผู้ใช้รถใช้ถนน ปริมาณการจราจร ประเภทของยานพาหนะ และการจำกัดความเร็ว

เพราะฉะนั้น การวางแผนการติดตั้งเครื่องหมายจราจรในแต่ละพื้นที่ต้องพิจารณาตามความเหมาะสมของแต่ละพื้นที่โดยยึดหลักการเพื่อความปลอดภัยเป็นอันดับหนึ่ง

2.1 ทางโค้งนอกเมือง

1) คำแนะนำ

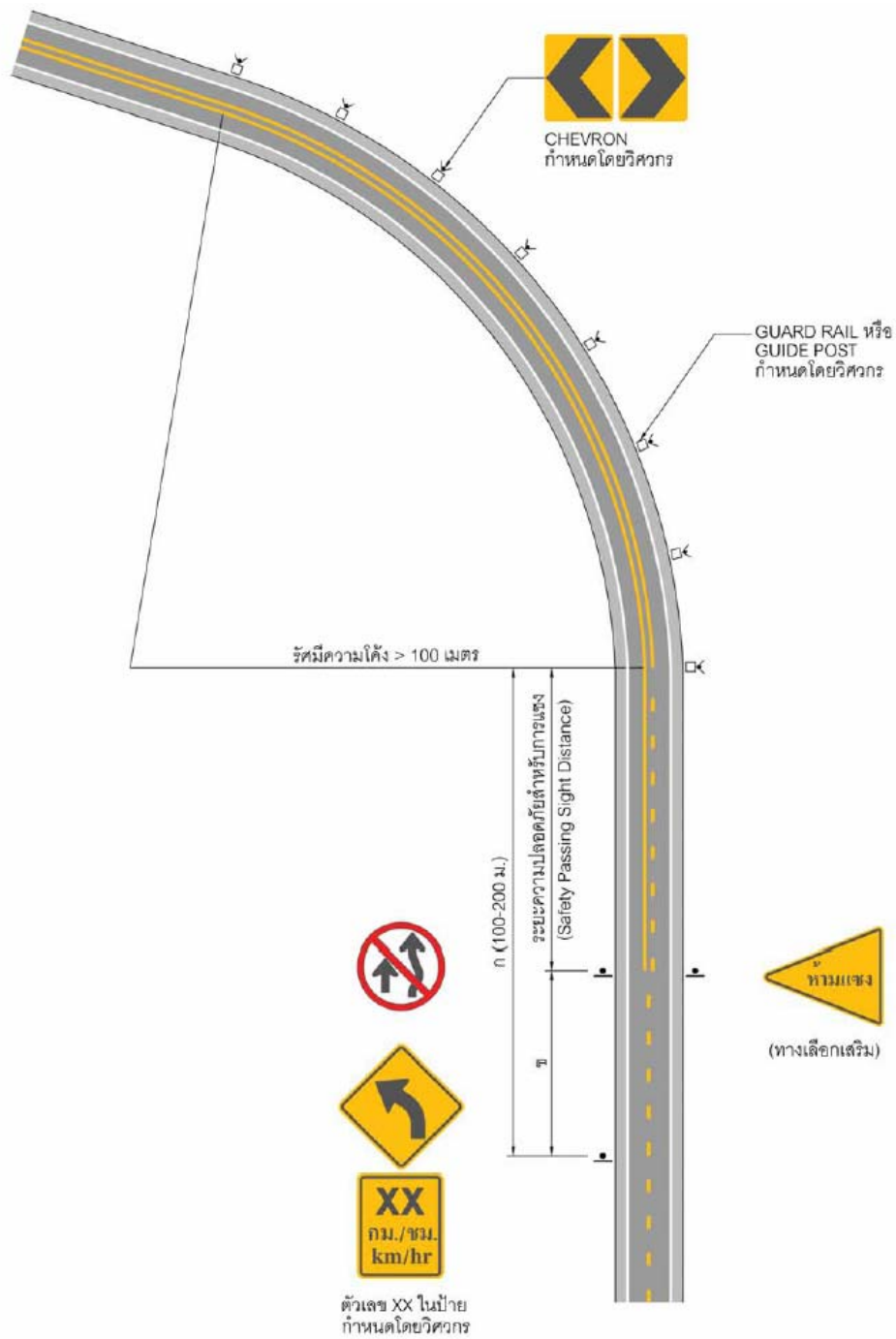
ใช้ในกรณีทางโค้งนอกเมืองที่มีรัศมีความโค้งมากกว่า 100 เมตร

- (1) ติดตั้งป้ายห้ามแซงฝั่งเดียวกับการจราจร และป้ายเตือนเขตห้ามแซงฝั่งตรงข้ามกับการจราจรที่จุดเริ่มต้นของเขตห้ามแซงซึ่งจะกำหนดโดยวิศวกร
- (2) ติดตั้งป้ายเตือนทางโค้งพร้อมป้ายเตือนความเร็วที่เหมาะสมในการเข้าโค้งที่ระยะไม่น้อยกว่า 100 เมตร แต่ไม่เกิน 200 เมตรจากจุดเริ่มโค้ง
- (3) ติดตั้งป้ายเตือนแนวทางตลอดทางโค้งด้านนอก ซึ่งระยะในการติดตั้งกำหนดโดยการติดตั้งกำหนดโดยวิศวกรจราจร
- (4) ระยะระหว่างป้ายข ไม่ควรต่ำกว่า 30 เมตร

2) ทางเลือกเสริม

- (1) ในกรณีที่ข้างทางเป็นเหวหรือทางลาดชันมาก อาจติดตั้งรั้วกันตลอดแนวทางโค้ง
- (2) สามารถติดตั้งแถบสไลด์ความเร็ว (Rumble Strip) เพื่อเตือนผู้ขับขี่ก่อนถึงทางโค้ง ซึ่งระยะการติดตั้งต้องได้รับคำปรึกษาจากวิศวกรจราจรและขนส่ง อย่างไรก็ตาม การติดตั้ง Rumble Strip อาจส่งผลต่อความเสียหายต่อรถยนต์ได้ ถ้าได้รับการติดตั้งที่ไม่ถูกต้อง เช่น การติดตั้ง Rumble Strip ที่มีความหนาเกินไปทำให้เกิดการสั่นสะเทือนมากต่อรถยนต์ที่ขับผ่าน

การติดตั้ง Rumble Strip ควรเน้นให้เกิดเสียง เพื่อให้เกิดความระมัดระวังในการขับขี่มากกว่าการสั่นสะเทือนแก่ผู้ขับขี่รถยนต์



ทางโค้งนอกเมือง
(แสดงการติดตั้งป้ายจราจรเพียงทิศทางเดียว)